



Wege ins Auslandsstudium in Europa mit Erasmus/SEMP

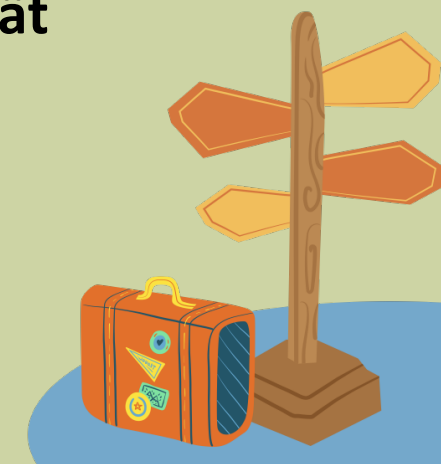
Info-Veranstaltung

für Studierende der Sprach- und literaturwissenschaftlichen Fakultät

Internationales Büro

Humboldt-Universität zu Berlin

13.01.2026



Das Internationale Büro der Fakultät

- **Was machen wir?**

- Beratung zu allen Fragen des Auslandsstudiums mit Erasmus
- Betreuung der Incoming-Studierenden an der Sprach- und literaturwissenschaftlichen Fakultät
- Pflege der Hochschulpartnerschaften innerhalb Europas
- Betreuung internationaler Projekte

- **Wer sind wir?**

- Leiterin des Internationalen Büros: **Saskia Asmus**
- Studentische Mitarbeiterinnen:
Katarina Löffler, Annika Hövel



Das Internationale Büro der Fakultät

- **Wo findet man uns?**

- Dorotheenstraße 24, Raum 3.411 & Raum 3.412

- **Wie sind wir zu erreichen?**

- Telefon: +49.30.2093.85019 oder +49.30.2093.85143
- E-Mail: outgoing.sprachlit@hu-berlin.de
- **Regelmäßig offene Sprechzeiten für Beratung**
 - I.d.R. Im Büro + via Zoom/Telefon
 - **Ohne Terminvereinbarung!**
 - → Infos / Zeiten immer aktuell auf unserer [Website](#)



Internationales Büro - Website



Ins Ausland

Hinweise

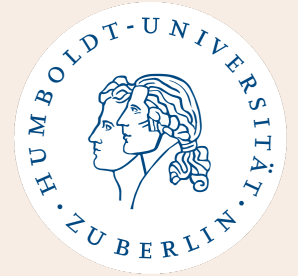
FAQ

[WEBSITE](#)

Unbedingt nutzen!



Inhalte



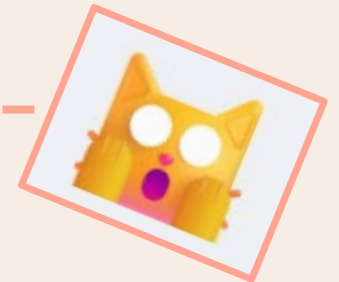
Teil 1 – Infos vom Internationalen Büro

- **Vorteile Ausland/Erasmus/SEMP**
- **Überblick zeitlicher Ablauf** von erster Orientierung bis zum Start des Auslandssemesters, u.a.:
 - Partneruniversitäten (PU)
 - Bewerbung bei uns
 - Nominierung / Bewerbung an PU
 - Kurswahl / Learning Agreement
 - Grant Agreement / Förderung
 - weitere Vorbereitungen

Teil 2 – Special Guest

Teil 3 – Eure Fragen

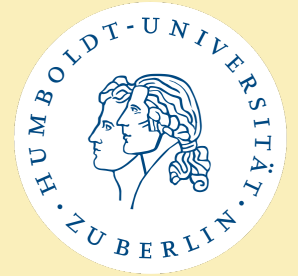
Sieht nach viel aus?



Maybe? ;)

Aber wir gehen alles Schritt für Schritt durch, macht euch also keine Sorgen.

Überblick zeitlicher Ablauf



Recherche
(Partneruni,
Anforderungen)

Ab März 2026
Platzangebote

Ab März-Mai
2026
Nominierung +
Bewerbung
an PU

Juni/Juli 2026
Grant
Agreement

WiSe/SoSe
26/27
**Beginn
Aufenthalt**

**Bis 31.01.2026
Bewerbung**

Platzannahme

vorläufige
Kurswahl

Weitere
Vorbereitungen +
finale Kurswahl

**Ende Aufenthalt
+ Rückkehr an
HU**

Warum im Ausland studieren?

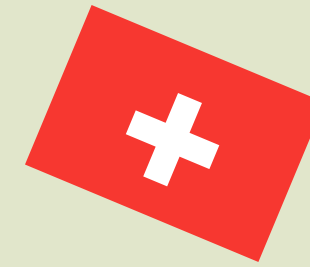
- Neue Kulturen kennenlernen
- Sprachkenntnisse vertiefen
- Selbständig und unabhängig werden
- Einblicke in andere Studiensysteme
- Fachwissen vertiefen
- Erwerben von interkulturellen Kompetenzen

ABER?: Zeitverlust? – Anrechnung der Leistungen? – Kosten?



Studium mit ERASMUS+

- EU-Programm zur Förderung der Zusammenarbeit von Bildungseinrichtungen und der Mobilität von Einzelpersonen
- Erst nach der Bewerbung bei uns + Platzangebot = Erasmus möglich (Aufenthalt/Förderung)!
- **Studienplatz an der Partneruniversität**
- **Studiengebühren an Partneruniversität entfallen**
- **Finanzielle Förderung möglich** (vorbehaltlich der verfügbaren Mittel):
 - Ein Semester für max. 3,5 Monate, zwei Semester für max. 7,5 Monate
 - Monatlich zwischen 540 - 600 € Förderung (je nach Region unterschiedlich)
- **Bis zu 12 Monate Erasmus-Teilnahme pro Studienzyklus** (BA / MA / PhD)
 - Mit Praktikum im europäischen Ausland kompatibel
 - Semester können in verschiedenen Ländern verbracht werden

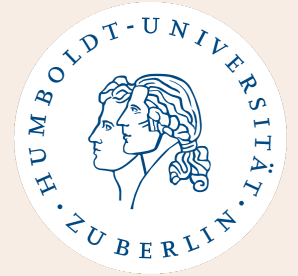


Studium in der Schweiz

- Die Schweiz nimmt nicht am Erasmus-Programm teil, sondern nutzt ein eigenes Programm: **Swiss European Mobility Programme (SEMP)**.
- Erst nach der Bewerbung bei uns + Platzangebot = Aufenthalt möglich!
- **Studienplatz an der Partneruniversität**
- **Studiengebühren an Partneruniversität entfallen**
- **Finanzielle Förderung möglich:**
 - Alle Infos zur Förderung erhaltet ihr von der Partneruniversität.
 - Auch die Zahlung der Förderung erfolgt durch die Partneruniversität.
 - Richtwert: ca. 500 CHF pro Monat
- Auslandssemester in der Schweiz zählen somit nicht zum Erasmus-Kontingent von max. 12 Monaten pro Studienzyklus.

Was ist zu tun, bevor ich mich bewerben kann?

- Erst mal überblicken, was es zu beachten gibt, was möglich ist und was für euch gut passen würde
- Recherche zu Studium (HU / PU), Bewerbung, Finanzierung + individuelle Aspekte
- **→ Viel Eigeninitiative, Recherche und Planung von euch gefragt!**



Erste Orientierung / Recherche 1

- **Infos finden:**
 - Info Sessions, Website Internationales Büro/Partneruni, Erfahrungsberichte
- **Wann?**
 - Passender **Zeitpunkt für Auslandssemester** (WiSe/SoSe/1 Jahr)
 - Semesterzeiten an Partneruni → Überschneidungen mit Semesterzeiten an HU möglich
 - **Dauer des Aufenthalts** (1 oder 2 Semester)
- **Wo?**
 - Welche **Partneruniversitäten** stehen kommen in Frage?
- **Was studieren?**
 - **Studienniveaus / Studienfächer** der Partneruni checken (Vertrag HU – PU)
 - **Kursangebot** an Partneruniversität (aus letzten Semestern)
 - **Unterrichtssprache** für Kurse an Partneruni



Erste Orientierung / Recherche 2

- **Bewerbungsanforderungen prüfen**
- **Sprachanforderungen prüfen:**
 - Welche Sprachkenntnisse muss ich bei der Bewerbung nachweisen?
 - Stellt die Partneruni noch eigene Anforderungen?
- **Finanzierung:**
 - Welche Mittel benötige ich, um Lebensunterhalt im Ausland zu bestreiten?
 - Erasmus-Förderung nur Zuschuss > andere Stipendien, Auslands-BAföG, Ersparnisse?
- **Anrechnung von Leistungen an HU:** > ja / nein / vielleicht ?
- **Individuelle Überlegungen:**
 - z.B. Entfernung von zu Hause, raus aus der gewohnten Umgebung

Wo kann ich studieren?

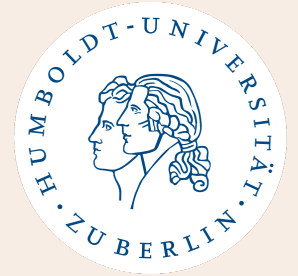
- Die Sprachlit. Fakultät hat Verträge mit verschiedenen Universitäten in Europa abgeschlossen.
- Studienmöglichkeiten liegen dabei immer im Bereich der Sprach- und Literaturwissenschaften.



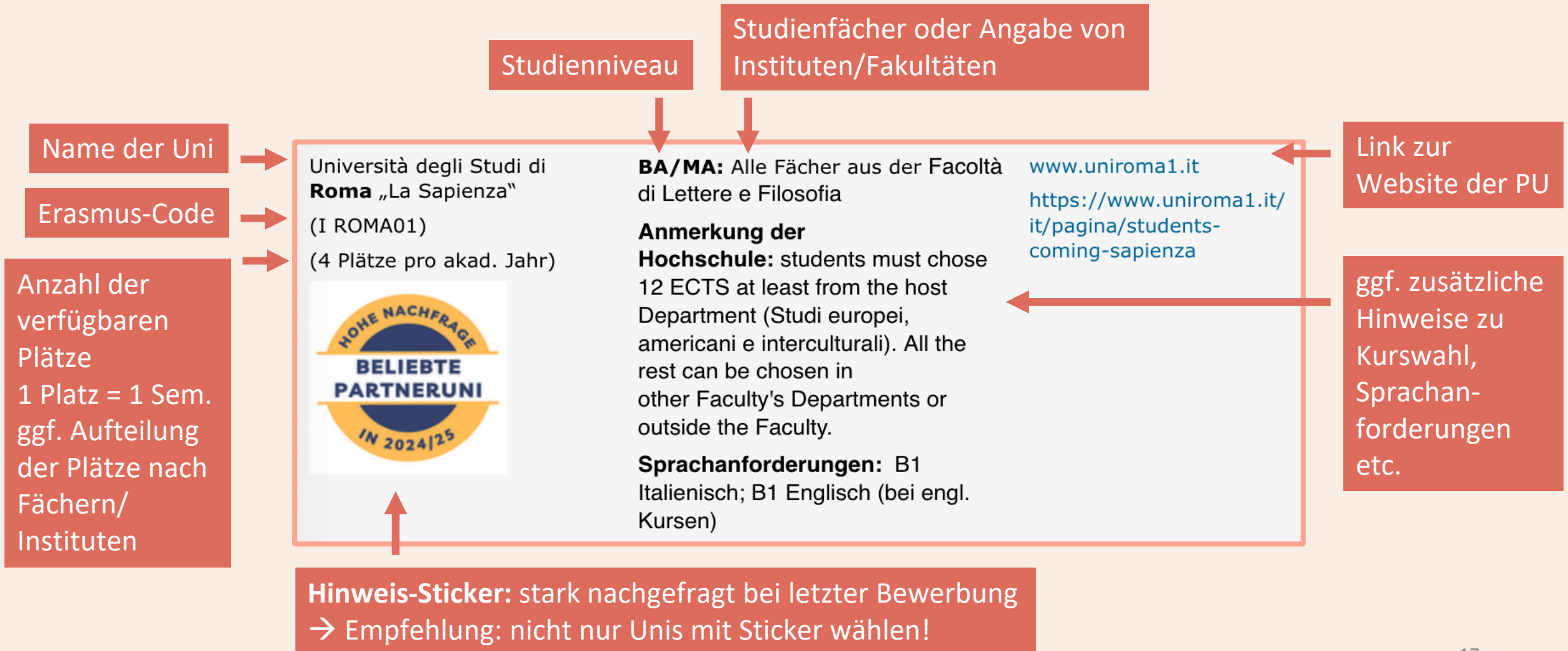
Partneruniversitäten

84 Partneruniversitäten in 26 europäischen Ländern (inkl. UK):

- **Nordeuropa:** Dänemark, Finnland, Schweden, Norwegen, Island
- **Westeuropa:** Niederlande, Belgien, Frankreich, Großbritannien (ohne Erasmus), Irland
- **Mitteleuropa:** Schweiz (SEMP-Förderung), Österreich, Polen, Tschechische Republik, Ungarn
- **Südeuropa:** Spanien, Portugal, Italien, Griechenland, Türkei, Zypern
- **Südosteuropa:** Bulgarien, Kroatien, Slowenien, Rumänien, Serbien
- Bitte prüft eigenständig auf der Website, ob euer Studienfach und das Studienniveau an der Partneruniversität angeboten werden!
- Genauer Überblick hier einsehbar: <https://fakultaeten.hu-berlin.de/de/sprachlit/international/ins-ausland/partneruniversitaeten>



Partneruniversitäten – Website Infos



Wo kann ich studieren?

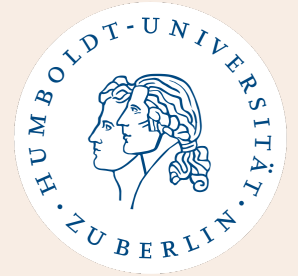
Partneruniversitäten



Neue Partnerschaft: University College Dublin

- School of English, Drama & Film
- Nur für Studierende der Anglistik/Amerikanistik geeignet!!
- **ACHTUNG!**
 - → es gibt **nur 2 Plätze pro akad. Jahr**
 - Wir erwarten hohe Nachfrage!!!
 - Bei der Bewerbung unbedingt alternative Zielwünsche angeben!

→ **Alternative ohne Erasmus:** Großbritannien → eigene Info Session 😊



Partneruniversitäten - Semesterzeiten

- **Bitte beachtet die Semesterzeiten der Länder/Partnerunis**

- Häufig nicht identisch mit den Zeiten in Deutschland
- Häufig Überschneidungen von WiSe an HU und SoSe an Partneruni möglich
 - z.B. Skandinavien → Beginn des SoSe bereits Anfang/Mitte Januar
 - WiSe immer überschneidungsfrei möglich
- Auslandsemester sollten pünktlich an PU begonnen werden → vorhergehendes Semester an HU entsprechend planen
- Auf unserer Website gibt es eine [Übersicht der ungefähren Semesterzeiten](#) → Termine je akademisches Jahr müssen recherchiert werden!



Was ist bei der Bewerbung zu beachten?

- Voraussetzungen
- Orientierung & Recherche
- Bewerbungsportal & Bewerbungsformular
- Erforderliche Unterlagen & häufige Fragen



Wofür kann ich mich bewerben?

- für ein **Auslandsstudium von 1-2 Semestern**
- im **akademischen Jahr 2026/27**
 - WiSe oder SoSe oder 1 Jahr (WiSe + SoSe)
- an **unseren Partneruniversitäten:**
 - in Europa (mit Erasmus+)
 - in der Schweiz (mit Swiss European Mobility Programme)
 - in Großbritannien (ohne Förderprogramm, keine Studiengebühren an Partneruni)



Welche Voraussetzungen gibt es?

- Immatrikuliert an HU
- Mind. 2 Semester Studium bei Antritt des Auslandssemesters
- Nachweis ausreichender Sprachkenntnisse
- Wer kann sich bewerben?
 - Vorrangig Studierende der Sprach- und literaturwiss. Fakultät
 - Aber auch andere Studierende der HU (fachfremde Bewerber:innen)
 - Auswahl nur möglich, wenn: Plätze verfügbar + Zustimmung der PU
- Hinweis bei Erasmus: pro Studienzyklus (BA/MA/PhD) maximal 12 Monate Kontingent → bedeutet i.d.R. 2 Auslandssemester pro Studienzyklus



Wie viele Bewerbungen sind möglich?

- **Bewerbungen bei uns – Sprach-und literaturwiss. Fakultät**
 - In der Regel nur **eine Bewerbung pro akademischem Jahr (Sprachlit.)**
 - **Ausnahme 1:** Aufenthalt im selben akademischen Jahr an verschiedenen Partnerunis geplant (z.B. WiSe Paris + SoSe Prag)
 - ~~**Ausnahme 2:** Restplatzbewerbung~~ → **keine Restplätze für 2026/27!!**
 - ~~kein Platzangebot bei regulärer Bewerbung → zweite Bewerbung auf Restplätze möglich~~
 - ~~ABER NUR, WENN: Restplätze ausgeschrieben werden können! (keine Garantie!)~~
- **Neben der Bewerbung bei uns** könnt ihr euch gleichzeitig noch bewerben:
 - Bei **anderen Fakultäten/Instituten** oder für **weltweite Aufenthalte**
 - **Free Mover Bewerbungen** (direkt bei Uni im Ausland)
 - Beachtet immer die **Anforderungen und Fristen!**



Erforderliche Unterlagen

- Nachweis bisher erbrachter Studienleistungen (+ Durchschnittsnote)
- Sprachnachweis
- Motivationsschreiben / Academic Statement (**UK/Dublin** → auf **Englisch!**)
- Tabellarischer Lebenslauf (wenn **UK/Dublin** dabei → auf **Englisch!**)
- Aktuelle Studienbescheinigung mit Angabe der Semesteranzahl/
Studienfächer
- Letzte Abschlusszeugnisse (Abitur/BA/MA)
- Ggf. Zeugnisse zu ehrenamtlicher Tätigkeit
- (Gültiges Ausweisdokument → mind. 6 Monate nach Rückreise gültig)





Nachweis bisheriger Studienleistungen

- Die **Leistungsübersicht** muss eine **Durchschnittsnote** enthalten
 - → muss beim [zuständigen Prüfungsbüro](#) beantragt werden
 - → kümmert euch rechtzeitig darum!
- Ich studiere im **ersten Semester (BA/MA)** und habe noch keine Leistungen, was soll ich tun?
 - **Abiturzeugnis/Bachelorzeugnis** einreichen + eine **Auflistung der belegten Kurse/Veranstaltungen** eures ersten Semesters im BA/MA an HU Berlin
 - Bei **vorläufiger Immatrikulation in MA + BA noch nicht abgeschlossen** → eine **Leistungsübersicht** mit allen **Leistungen des BA** einreichen (ebenfalls mit Durchschnittsnote und gestempelt vom Prüfungsbüro) + **Kursauflistung** des **ersten MA-Semesters**



Unterlagen – Sprachzeugnis 1

- **Mindestens B2-Niveau in der Hauptunterrichtssprache**
 - Hauptunterrichtssprache = Sprache, in der mehr als 50% der Kurse an der PU belegt werden; muss nicht zwingend die Landessprache sein!
- Sprachzertifikate haben eine **Gültigkeit von 2 Jahren!** → ist euer Zertifikat älter, braucht ihr ein neues
- Wir akzeptieren alle gängigen Zertifikate, Abitur-Zeugnis, Zertifikate vom Sprachenzentrum der HU, Bescheinigungen von Dozierenden
 - Vorlage DAAD: https://www2.daad.de/medien/ausland/dokumente/daad-sprachnachweis_deutsche.pdf
 - Sprachnachweis kann nachgereicht werden (siehe Folie [Nachreichen von Bewerbungsunterlagen](#))



Unterlagen – Sprachzeugnis 2

- **Studium Englisch/Amerikanistik:** für Zulassung an HU bereits Englisch-Nachweis erfolgt → **kein weiterer Englisch-Nachweis** bei Bewerbung nötig!
- Beim **Studium einer fremdsprachigen Philologie** an der HU → akzeptieren wir den **Nachweis folgender abgeschlossener BA-Module:**
 - Spanisch/Italienisch/Französisch: M1 Basismodul Sprachpraxis
 - Skandinavistik: M8 Sprachausbildung Dänisch/Norwegisch/Schwedisch; M10 Sprachausbildung Finnisch/Isländisch
 - Slawische Sprachen: M7b bzw. SP6 (der gewählten Sprache)
 - Ungarische Sprache und Literatur: M8 bzw. SP6 (Sprachpraxis IV)



Unterlagen – Sprachzeugnis 3

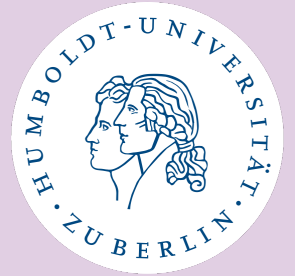
- **Denkt daran, dass PU ggf. zusätzlich eigene Sprachanforderungen stellen kann!!**
- **Deshalb müssen wir bei der Bewerbung für einige Partnerunis zusätzliche Sprachnachweise fordern.**
- Dies versuchen wir auf unserer Website bei der jeweiligen Partneruni anzugeben → **Bitte lest unbedingt die Infos auf unserer Website!**
 - **Wenn keine Infos da sind, kann es dennoch Sprachanforderungen geben.**
→ **Bitte eigenständig recherchieren!**
- **Beispiel:**
 - **Barcelona: B2 Spanisch ist Pflicht für alle Studiengänge und muss Nachweis muss bereits bei der Bewerbung für Erasmus-Platz vorliegen**



Unterlagen – Sprachzeugnis 4

- **Sonderfälle:**

- Wenn eine Partneruni Niveau C1 fordert, muss auch C1 bei der Bewerbung für Auslandssemester nachgewiesen werden.
- Wenn Partneruni nur Niveau B1 fordert, ist bei der Bewerbung auch ein Nachweis für B1 ausreichend.
 - Beispiel Rom: fordert B1 Italienisch; für englische Kurse B1 Englisch
 - Beispiel Valencia: unabhängig von Hauptunterrichtssprache muss immer B1 Spanisch bei uns nachgewiesen werden, spätestens bis vor Antritt des Semesters
- Solltet ihr auf der Website der Partneruni andere Sprachanforderungen finden & unsicher sein → meldet euch bei uns!



Unterlagen - Motivationsschreiben

- Begründet aus akademischer Perspektive auf 1-2 Seiten, **warum ihr an der gewünschten Partneruni studieren möchtet**
- → **SCHWERPUNKT AKADEMISCHE MOTIVATION!!**
- Ihr erstellt für jeden Zielwunsch (also für bis zu 3 Partnerunis) ein **eigenes Motivationsschreiben**
- Bei einem Zielwunsch an einer Uni in **UK/Dublin** → Motivationsschreiben bitte auf **Englisch** verfassen!
- Motivationsschreiben muss nicht konkret an eine Person adressiert werden → geht an Auswahlkommission der HU



Nachreichen von Bewerbungsunterlagen

- Einige Unterlagen der Bewerbung können nachgereicht werden
- Um **welche Dokumente** handelt es sich?
 - **Sprachnachweise (mind. B2)** für die Hauptunterrichtssprache (an PU)
 - **Studienbescheinigung für Master** (wenn zum Zeitpunkt der Bewerbung noch Immatrikulation in Bachelor)
- **Wann** müssen die Dokumente nachgereicht werden?
 - **spätestens bis vor Antritt des Auslandssemesters eigenständig nachreichen**
- **Wie** können Dokumente nachgereicht werden?
 - Über Bewerbungsportal → Formular „Upload-Formular zur Nachreichung von Dokumenten“



Wann und wie kann ich mich bewerben?

- **Bewerbungszeitraum: 15.11.2025 – 31.01.2026 (23:59 Uhr)**
 - **Nur Bewerbungen innerhalb des Bewerbungszeitraums akzeptiert!**
 - **Es gibt nur diesen zentralen Bewerbungszeitraum!**
 - **Es werden später keine Restplätze ausgeschrieben!!!**
- **Bewerbung über Online-Bewerbungsportal**
 - Den Link zum Bewerbungsportal findet ihr auf unserer Website:
<https://fakultaeten.hu-berlin.de/de/sprachlit/international/ins-ausland/Bewerbungen/bewerbungen>
- **Es gibt keine Platzvergabe nach dem Motto: First come, first served**

Online-Bewerbungsportal



- Ihr loggt euch im Bewerbungsportal mit eurem **HU-Account** ein.
- Nach dem Log-in im Portal findet ihr zunächst eine Übersicht aller verfügbaren Bewerbungsformulare.
- Für eine Bewerbung bei uns wählt ihr bitte das **Formular "Sprach- und literaturwissenschaftliche Fakultät"** aus.

English Deutsch

 Welcome outgoing_sprachlit@hu-berlin.de [Ausloggen](#)

Portal für Outgoing Studierenden der Humboldt-Universität zu Berlin

Portal

Semesteraustausch über die Fakultäten und Institute der Humboldt-Universität zu Berlin

Liebe Studierende,

in diesem Portal können Sie sich für einen Auslandsaufenthalt über die Fakultäten und Institute der HU bewerben. Um sich über Ihr Institut für einen Austausch zu bewerben, benutzen Sie bitte das Formular der Fakultät, in der das Institut angesiedelt ist.

Wenn Sie sich für separate Austausche bewerben möchten, z.B. Universität X im Winter UND Universität Y im Sommer, müssen Sie 2 separate Bewerbungen einreichen.

Nachdem Sie sich beworben haben, wird Ihr/e Koordinator:in Ihre Bewerbung prüfen und Ihnen möglicherweise ein Angebot unterbreiten, das Sie in diesem Portal annehmen oder ablehnen können.

Wenn Sie ein Angebot für Erasmus angenommen haben, erhalten Sie eine E-Mail mit der Aufforderung, ein Erasmus+ Stipendium zu beantragen. Dazu füllen Sie dann das Formular "Schritt 2: Bewerbung um ein Erasmus+ Europa Stipendium" aus.

Sie können auch zusätzliche Dokumente über das Formular "Upload-Formular zur Nachreichung von Dokumenten" hochladen.

Formulare



Online-Bewerbungsportal

- Ihr könnt eure Bewerbung in mehreren Sitzungen bearbeiten. Ihr könnt immer den **Fortschritt speichern**.
- **Für die Bearbeitung der Bewerbung bitte nicht erneut das Formular starten!**
- Jede **angelegte Bewerbung** (abgeschlossen oder noch in Bearbeitung) wird im Portal **unter "Ihre Bewerbungen"** angezeigt → welches sich unterhalb der Formulare befindet.

Formular	Status
Juristische Fakultät	(Nicht verfügbar)
Lebenswissenschaftliche Fakultät	Starten
Mathematisch-Naturwissenschaftliche Fakultät	Starten
Philosophische Fakultät	(Nicht verfügbar)
Sprach- und literaturwissenschaftliche Fakultät	Starten
Kultur-, Sozial- und Bildungswissenschaftliche Fakultät (ohne Sozialwiss.)	Starten
Sozialwissenschaften Institut	(Nicht verfügbar)
Theologische Fakultät	(Nicht verfügbar)
Wirtschaftswissenschaftliche Fakultät	Starten
	(Nicht verfügbar)
Schritt 2: Bewerbung um ein Erasmus+ Europa Stipendium	Starten
Upload-Formular zur Nachreichung von Dokumenten	Starten

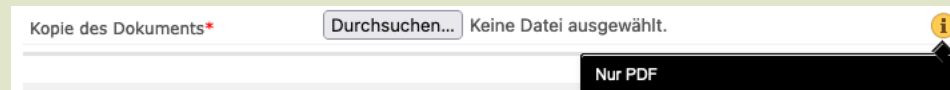
Ihre Bewerbungen
Hier finden Sie die Liste aller Ihren offenen und abgeschickten Bewerbungen.

Platzangebote
Hier finden Sie die Austausche, die für Sie selektiert wurden. Bitte akzeptieren Sie das Angebot Ihrer Wahl oder erklären Sie Ihre Ablehnung.
Bearbeiten Sie bitte alle Angebote: falls Sie mehrere Angebote bekommen haben und ein Angebot akzeptieren möchten, lehnen Sie bitte die anderen Angebote ab.
Achtung: Die Annahme eines Angebots wird nicht mittels eines Pop-Up verifiziert.



Bewerbungsformular - Sprachlit

- Die linke Seitenleiste zeigt die Gliederung der Bewerbung.
- Ihr müsst nicht alle Themen der Reihe nach ausfüllen.
- Lest euch die Angaben immer gut durch.
- Bei einigen Feldern gibt es Infokästen → einfach auf das „i“ klicken



Deutsch English

0/9

Sprach- und literaturwissenschaftliche Fakultät

Allgemeine Informationen
Persönliche Daten
Ansprechpartner bei Notfällen
Studium und Förderung
Gewünschter Austausch
Sprachkenntnisse
Zusätzliche Informationen und Hochzuladende Dokumente
Einwilligungserklärung
Bewerbung abschicken

Allgemeine Informationen

Willkommen zur Online-Bewerbung für Studierende der Sprach- und literaturwissenschaftlichen Fakultät der Humboldt-Universität zu Berlin. Dieses Formular ist für Aufenthalte im Erasmus+ Europa Programm, in der Schweiz und in Großbritannien.

Bewerbungszeiträume
15. November - 31. Januar

Checkliste
Während der Online-Bewerbung sind folgende Unterlagen im pdf-Format einzureichen:

- Sprachnachweis für die Hauptunterrichtssprache auf Niveau B2
- Nachweis bisher erbrachter Studienleistungen (AGNES-Übersicht: vom Prüfungsbüro unterschrieben mit Angabe der Durchschnittsnote)
- Tabellarischer Lebenslauf
- Motivationsschreiben
- Zeugniskopien
- aktuelle Studienbescheinigung mit Angabe der Semesteranzahl/Studienfächer

Mehr Informationen zu den Bewerbungsunterlagen finden Sie [hier](#).



Bewerbungsformular - Sprachlit

- Bei „Gewünschter Austausch“ gibst du deine Zielwünsche an
- **Zielwunsch = Partneruni**, an der ihr Auslandssemester verbringen möchtet
- **Max. 3 Zielwünsche** können angegeben werden, geordnet nach Priorität
- Jede Partneruni kann nur 1x als Zielwunsch gewählt werden
- Nach Wahl des Studienniveaus (BA/MA/PhD) werden nur die Partnerunis angezeigt, bei denen dieses Studienniveau angeboten wird

Gewünschter Austausch

Die folgende Auswahl ist in Ihrer Reihenfolge abhängig von den Einträgen in den vorangegangenen Feldern. Sollten Sie Ihre Auswahl ändern wollen, können Sie die vorherigen Eintragungen durch "Bitte wählen" zurücksetzen.

Bitte stellen Sie sicher, dass Sie Ihr Studienfach an der Partnerhochschule studieren können. Eine Übersicht mit den Fächern, die Sie an der jeweiligen Partneruni studieren können, finden Sie neben der Partnerhochschule: <https://fakultaeten.hu-berlin.de/de/sprachlit/international/ns-ausland>

Zielwunsch (1)	
Niveau*	Bitte wählen
Fach*	
Land*	
Hochschule*	
Aufenthaltsmöglichkeit*	
Austauschprogramm*	
ISCED	0230 - Languages, not further defini
Akademisches Jahr*	Bitte wählen
Startsemester*	Bitte wählen
Dauer in Semestern*	Bitte wählen
Startdatum (geplant)*	Tag / Monat / Jahr
Enddatum (geplant)*	Tag / Monat / Jahr

Zielwunsch

Andere Bewerbungen

Haben Sie sich **aktuell** bereits für einen anderen Aufenthalt im Ausland beworben (z.B. bei anderen Fakultäten/Instituten oder für weltweite Partneruniversitäten)?

Geben Sie in dem Fall bitte an, welche Bewerbungen Sie eingereicht haben und welche Priorität diese für Sie haben.

Zum Beispiel:
Meine Bewerbungen:
- Sozialwissenschaften: Prio 1
- Sprachlitak: Prio 2
- Abteilung Internationales USA: Prio 3

Ich habe mich schon um einen anderen Aufenthalt beworben.* Nein Ja

Seite als vollständig markieren

[← Zurück](#) [Weiter →](#) [Fortschritt speichern](#)



Bewerbungsformular - Sprachlit

- Bei einigen Feldern gibt es **nur eine Option zur Auswahl**:
 - Fach → Sprach- und Literaturwissenschaften
Aufenthaltsmöglichkeit → Bezeichnung des Vertrags mit der Partneruni
 - Austauschprogramm → z.B. Erasmus oder bei UK
„Fakultätsniveau...“
 - ISCED (International Standard Classification of Education) →
Codes Studienbereich
 - Akademisches Jahr → nur 2026/27
- **Startsemester + Dauer in Semestern**:
 - WiSe → 1 oder 2 Semester
 - SoSe → nur 1 Semester möglich → wer länger bleiben möchte,
muss sich später neu bewerben fürs nächste akademische Jahr!

Zielwunsch (1)

Niveau*	Bitte wählen
Fach*	
Land*	
Hochschule*	
Aufenthaltsmöglichkeit*	
Austauschprogramm*	
ISCED*	0230 - Languages, not further define
Studienfach an der Partneruniversität*	
Akademisches Jahr*	2026/27
Startsemester*	Bitte wählen
Dauer in Semestern*	Bitte wählen ⓘ
Startdatum (geplant)*	Tag / Monat / Jahr
Enddatum (geplant)*	Tag / Monat / Jahr



Bewerbungsformular - Sprachlit

- **Startdatum + Enddatum:**
 - zwar konkrete Datumsangaben gefordert, müssen aber nicht exakt sein
 - Orientierung: an den Semesterzeiten der Partnerunis in 2025/26
- **„Studienfach/-fächer an der Partneruniversität“**
 - Hier tragt ihr selbst die Fächer ein, die ihr an der Partneruni studieren möchtet
 - Bitte informiert euch über die Studienfächer an der Partneruni und beachtet die Angaben auf unserer [Website!](#)
- **„Haben Sie einen Sprachtest absolviert?“**
 - Mit Sprachtest ist einfach ein Sprachnachweis gemeint.
 - Das kann ein Test sein, aber auch der Abschluss von Modulen, ein DAAD-Zertifikat usw.

Hauptunterrichtssprache an der 1. Partnerhochschule

Sprache* ⓘ

Ihr Sprachniveau*

Haben Sie einen Sprachtest absolviert?* Nein Ja ⓘ



Häufige Fragen zur Bewerbung

Woher weiß ich, dass meine Bewerbung angekommen ist?

- Nach dem Absenden eurer Bewerbung erhaltet ihr eine automatische Mail, die den Bewerbungseingang bestätigt

Ich habe meine Bewerbung schon abgeschickt, aber einen Fehler gemacht. Was kann ich tun?

- Sendet eine Mail an outgoing.sprachlit@hu-berlin.de → dann wird eure Bewerbung nochmal zur Bearbeitung freigegeben.
- Bitte vergesst nicht, eure **Bewerbung nach der Korrektur erneut abzusenden!**



Häufige Fragen zur Bewerbung

**Ich möchte 2 Semester ins Ausland, aber an unterschiedliche Unis.
Wie gehe ich vor?**

- z.B. WiSe Lund, Schweden + SoSe Perpignan, Frankreich (sog. Gabelaufenthalt)
- **Bitte je eine Bewerbung pro Semester** anlegen/einreichen
- Um eine zweite Bewerbung anzulegen, **öffnet** ihr im Bewerbungsportal **erneut das Formular der Sprachlit. Fakultät**, indem ihr auf "Starten" klickt.
- Wenn ihr zwei Semester an einer Partneruni bleiben wollt, ist eine Bewerbung ausreichend.



Häufige Fragen zur Bewerbung

Ich möchte im Sommersemester ins Ausland, aber die Semesterzeiten überschneiden sich. Was soll ich tun?

- Informiert euch vorab über die [Semesterzeiten der Partnerunis](#) und recherchiert selbst die genauen Termine!
- Wenn es eine Überschneidung vom WiSe an der HU und dem SoSe an der PU gibt, solltet ihr Folgendes beachten:
- Überlegt bzw. erkundigt euch, ob eine Umsetzung möglich ist
- → **entsprechende Planung des WiSe an HU** (ggf. nur Hausarbeiten, Take-Home-Examen anmelden oder bei Dozierenden nach individuellen Absprachen erkundigen)
- → **SoSe an der PU pünktlich beginnen**, da sonst Orientierung/Kurswahl etc. versäumt werden; ggf. nicht gestattet von Partneruni!



Häufige Fragen zur Bewerbung

Ich studiere ein zweites Fach an einer anderen Fakultät der HU. Kann ich in diesem Fach auch Kurse an der Partneruni belegen?

- Unsere Partnerschaften sind alle in den Sprach- und Literaturwissenschaften.
- Wir können nicht garantieren, dass über unsere Plätze auch Kurse außerhalb der vertraglichen Vereinbarungen studiert werden können.
- Die Möglichkeiten bzw. Einschränkungen der Kurswahl liegen bei den Partnerunis.
- Bitte informiert euch eigenständig über die Vorgaben der Partnerunis bei der Kurswahl.
 - Die Regelungen können sehr unterschiedlich sein!
 - Es kann z.B. möglich sein, dass es spezielle Kurse für Exchange Students gibt, ihr mind. 50% der Kurse in eurem Studienfach absolvieren müsst oder ihr frei innerhalb eines Departments/einer Fakultät Kurse wählen könnt.
- Hinweis: Ihr müsst während des Auslandssemester nicht zwangsläufig beide Fächer studieren, da ihr euren Studienverlauf an der HU sehr individuell gestalten könnt.



Kurze Verschnaufpause

Wie geht es nach der Bewerbung weiter?

- Auswahlverfahren + Platzangebote
- Nominierung + Bewerbung an der Partneruni
- Kurswahl
- Grant Agreement + Förderung
- Weitere Vorbereitungen, z.B. Finanzierung, Urlaubssemester



Auswahlverfahren

- Beginn: nach Ablauf der Bewerbungsfrist (31.01.2026)
- **Sichtung und Bewertung aller fristgerecht eingegangenen Bewerbungen durch Auswahlkommission an HU**
- Auswahl der Bewerber:innen nach Bewertung der Bewerbung, den angegebenen Zielwünschen und deren Platzverfügbarkeit
- Ausgewählten Personen bieten wie einen Platz für ein Auslandsstudium von 1-2 Semestern an
 - Für eine der in der Bewerbung angegebenen Zielwunsch-Unis
 - Dauer des Aufenthalts entsprechend der Angabe in Bewerbung bzw. nach Platzverfügbarkeit



Platzangebot + Zusage

- **Platzangebote für ausgewählte Bewerber:innen**
 - Platzangebote in der Regel ab März verschickt → Zeitpunkte verschieden je nach Zielwunsch!
 - Bewerber:innen entscheiden, ob sie angebotenen Platz annehmen / ablehnen → **ACHTUNG: es gibt eine Rückmeldefrist!**
 - Bitte ebenfalls melden, wenn es noch Unsicherheiten/Fragen gibt
 - Ohne fristgerechte Rückmeldung durch Bewerber:in, wird der Platz wieder freigegeben
- **Platzangebote unter Vorbehalt:** wenn Dokumente aus der Bewerbung nachgereicht werden müssen:
 - Sprachnachweis (mind. B2 in Hauptunterrichtssprache), Studienbescheinigung für Master
 - **Bitte reicht die Nachweise eigenständig bis vor Antritt des Auslandssemesters nach!**
 - Falls Ausreise trotz fehlender Sprachkenntnisse und dann Nichtbestehen der Kurse, ggf. Rückzahlung der Erasmus-Förderung
 - Studienbescheinigung ggf. wichtig für Bewerbung an Partneruni



Wo finde ich das Platzangebot?

- Ihr werdet per **E-Mail** benachrichtigt, dass ihr ein Platzangebot erhalten habt.
- **Im Bewerbungsportal** unterhalb des Abschnitts „Ihre Bewerbungen“ folgt der **Abschnitt „Platzangebote“**.
- Hier erscheinen alle Platzangebote aus den Bewerbungsformularen des Portals.
- Name des Platzangebots setzt sich auch Name des Vertrags (SLF) + Name der Partneruniversität, für die ihr ausgewählt wurdet, zusammen.
- Ihr klickt nach eurer Entscheidung **entweder auf „Angebot annehmen“ oder „Angebot ablehnen“**.

Formular	Status
Juristische Fakultät	(Nicht verfügbar)
Lebenswissenschaftliche Fakultät	Starten
Mathematisch-Naturwissenschaftliche Fakultät	Starten
Philosophische Fakultät	(Nicht verfügbar)
Sprach- und literaturwissenschaftliche Fakultät	Starten
Kultur-, Sozial- und Bildungswissenschaftliche Fakultät (ohne Sozialwiss.)	Starten
Sozialwissenschaften Institut	(Nicht verfügbar)
Theologische Fakultät	(Nicht verfügbar)
Wirtschaftswissenschaftliche Fakultät	Starten
	(Nicht verfügbar)
Schritt 2: Bewerbung um ein Erasmus+ Europa Stipendium	Starten
Upload-Formular zur Nachreichung von Dokumenten	Starten

Ihre Bewerbungen
Hier finden Sie die Liste aller Ihren offenen und abgeschickten Bewerbungen.

Platzangebote
Hier finden Sie die Austausche, die für Sie selektiert wurden. Bitte akzeptieren Sie das Angebot Ihrer Wahl oder erklären Sie Ihre Ablehnung.

Bearbeiten Sie bitte alle Angebote: falls Sie mehrere Angebote bekommen haben und ein Angebot akzeptieren möchten, lehnen Sie bitte die anderen Angebote ab.
Achtung: Die Annahme eines Angebots wird nicht mittels eines Pop-Up verifiziert.



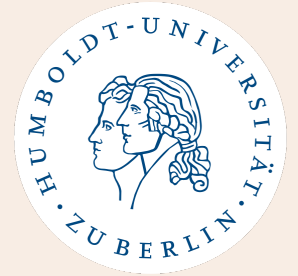
Weitere Fragen zum Platzangebot

- **Wie lange habe ich Zeit, das Platzangebot anzunehmen oder abzulehnen?**
 - In der Regel habt ihr 7 Tage Zeit, das Angebot anzunehmen/abzulehnen.
- **Ich habe mich auch über eine andere Fakultät für ein Auslandssemester beworben und dafür schon ein Platzangebot erhalten, aber von der Sprachlit. Fakultät noch nicht. Was kann ich tun?**
 - Bitte melde dich **sofort** nach Erhalt des anderen Platzangebots bei uns per E-Mail, damit wir die Auswahlkommission um eine zügige Prüfung deiner Bewerbung bitten können.
 - Sobald du dich für einen Platz entschieden hast, lehne bitte das andere Platzangebot ab.



Nominierung an der Partneruniversität

- **Nominierung erfolgt durch das Internationale Büro** der Sprach- und literaturwissenschaftlichen Fakultät
 - KEIN automatisierter Prozess nach Platzannahme!
 - Wir informieren jede PU einzeln über eure Auswahl für einen Aufenthalt dort
 - **ACHTUNG:** Jede Uni hat eigene Nominierungsfristen, häufig getrennt für WiSe/SoSe
 - Wir informieren euch i.d.R., nachdem wir euch nominiert haben
- **Erst nach Nominierung** erhaltet ihr eine **Mail von der PU** mit weiteren Infos
 - i.d.R. Infos zu Application, Kurswahl, Housing ...
 - **Checkt regelmäßig euren HU-Mail-Account** (auch Spam-Ordner)
 - **ACHTUNG:** Zeitpunkt der Rückmeldung je nach Uni unterschiedlich (z.B. sofort nach Nominierung oder nach Ende der Nominierungsfrist)



Bewerbung an der Partneruniversität

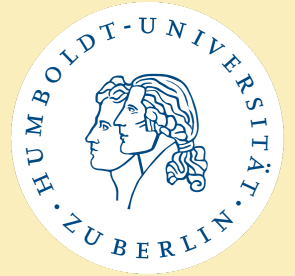
- Um an der Partneruni zugelassen/immatrikuliert zu werden, müsst ihr euch dort bewerben/registrieren
- z.B. Application Form mit zusätzlichen Dokumenten einreichen
- Dokumente oder Unterschriften rechtzeitig bei Dritten anfordern z.B. aktuelle Leistungsübersicht/Transcript of Records (evtl. in Englisch), Nominierungsbestätigung, ggf. Sprachnachweis
- **Ihr seid eigenständig für Anmeldung & Einhalten der Fristen verantwortlich!**
- **Entscheidung über Zulassung liegt allein bei PU!**
 - d.h. nur mit Zulassung an PU ist (Erasmus-)Auslandsstudium möglich!
 - Aber keine Sorge, in der Regel klappt Bewerbung





Kurswahl

- **Um Erasmus-Förderung zu erhalten, gilt grundsätzlich:**
 - **ausreichend Leistungen erbringen**
 - **pro Semester 25-30 ECTS erbringen**
 - für ein ganzes Jahr 50-60 ECTS (gleichmäßig auf beide Semester verteilt)
 - Teilzeitstudium an HU (25% / 50% / 75%) → entsprechend weniger ECTS pro Semester

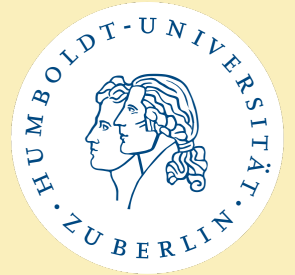


Kurswahl

- **Ihr sucht eigenständig nach Kursen an der PU**
- Im Idealfall Kurse wählen, die an HU angerechnet werden können →
Anerkennung an HU ist aber keine Pflicht!
- **Kurswahl und Anerkennung von Leistungen an der HU werden mit Studienfachberatung besprochen**
 - Übersicht der Studienfachberatungen der SLF: https://fakultaeten.hu-berlin.de/de/sprachlit/lehre/studienberatung/studienfachberatung_html
 - **Das Internationale Büro ist nicht an der Kurswahl beteiligt!**

Wie geht es nach der Bewerbung weiter?

Kurswahl / Digitales Learning Agreement



- Die Kurswahl (und Anrechnung an HU) wird im **Digitalen Learning Agreement (DiLA)** festgehalten
- **3 Phasen der Kurswahl / Anerkennung:**
 - Vor der Mobilität = DiLA erstellen
 - Während der Mobilität = Course Changes im DiLA eintragen
 - Nach der Mobilität = erbrachte Leistungen nachweisen
 - (Transcript of Records, Anerkennungsnachweis)

NEU - DiLA - NEU

Wie geht es nach der Bewerbung weiter?



Kurswahl / Digitales Learning Agreement

Wann sollte ich mit der Kurswahl beginnen?

- Erste Orientierung zu Studiengängen/Kursangebot bereits während Bewerbung empfehlenswert
- Einige Partnerunis fordern bei Bewerbung dort einen ersten Entwurf eines Learning Agreements
 - Für WiSe etwa zwischen April - Juni
 - Für SoSe etwa zwischen September - November
- → frühzeitige Planung/Absprache mit Studienfachberatung an HU empfehlenswert

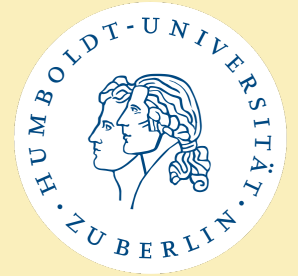


Kurswahl / Digitales Learning Agreement

- **Erstellung des DiLA im Outgoing-Portal (MoveOn):**
 - Portal bereits von Bewerbung bekannt, Log-in mit HU-Account
 - **Link:** <https://huberlin.moveon4.de/form/64abfdcc2459cf554900>
- **Hinweise zur Erstellung des DiLA + Anleitung auf unserer [Website](#)**
 - pro Semester ein DiLA (auch wenn zwei Fächer an PU studiert werden)
 - wenn keine Anrechnung Leistungen an HU gewünscht, kann direkt im DiLA vermerkt werden
 - **PU ohne DiLA:** alte [PDF-Version herunterladen](#) und per E-Mail an die verschiedenen Parteien versenden

Wie geht es nach der Bewerbung weiter?

Kurswahl / Digitales Learning Agreement



- Das DiLA wird nicht mehr klassisch unterschrieben, sondern von den relevanten Personen digital bestätigt/genehmigt:
 - **Studierende:r** erstellt DiLA;
 - **Studienfachberatung der HU + zuständige Person der PU** beurteilen/genehmigen
- **Abgabe des DiLA:**
 - **nach Beginn des Auslandssemesters → um erste Stipendienrate zu erhalten**
 - **Hinweis: einige PU verlangen ein LA bereits zur Bewerbung** (muss da noch nicht final sein)



Grant Agreement

- **Grant Agreement (GA) = Vertrag für das Erasmus-Stipendium**
 - Daten des Austauschs vertraglich festgehalten (PU, Zeitraum, Bankdaten...)
 - Erasmus-Platzierung = man ist für Förderung vorgesehen
 - sobald die Grant Agreements erstellt sind, werden diese erst von euch und dann von Abteilung Internationales der HU unterschrieben
 - **Hinweis: Teilnehmer:innen in der Schweiz erhalten anderes Dokument, da SEMP durch Schweiz gefördert wird**
- **Mögliche maximale Förderdauer** beträgt derzeit (vorbehaltlich der verfügbaren Mittel) (**Stand 2025/26, für 2026/27 noch nicht festgelegt**):
 - 1 Semester = max. 3,5 Monate
 - 2 Semester = max. 7,5 Monate



Grant Agreement – Erasmus-Stipendium

- **Förderbeträge** in drei Ländergruppen unterteilt und **ab 2024/25 gelten**:
 - **Gruppe 1** (monatlich **600 €**): Belgien, Dänemark, Finnland, Frankreich, Irland, Island, Italien, Liechtenstein, Luxemburg, die Niederlande, Norwegen, Österreich, Schweden
 - **Gruppe 2** (monatlich **540 €**): Estland, Griechenland, Lettland, Malta, Portugal, Slowakei, Slowenien, Spanien, Tschechische Republik, Zypern
 - **Gruppe 3** (monatlich **540 €**): Bulgarien, Kroatien, Litauen, Polen, Republik Nordmazedonien, Rumänien, Serbien, Türkei, Ungarn
- Das Thema Förderung könnt ihr neben unserer Website auch bei der [Abteilung Internationales der HU](#) oder beim [DAAD](#) nachlesen.



Grant Agreement – Erasmus-Stipendium

- **Auszahlung des Erasmus+ Stipendium erfolgt in zwei Raten:**
 - **Erste Rate** nach Studienbeginn = (70%)
 - **Zweite Rate** nach Auslandsstudium = (30%)
- **Voraussetzungen für die jeweilige Ratenzahlung** sind:
 - fristgerechte Abgabe von Dokumenten + Erbringung von Leistungen
- Erasmus-Förderung deckt nicht alle Kosten!
- Förderung steht noch nicht vor Ausreise zur Verfügung & kommt nicht monatlich!
 - **ausreichende Finanzmittel notwendig**

Wie geht es nach der Bewerbung weiter?

Grant Agreement – Beispiel



GRANT AGREEMENT (STUDIUM/SMS) STUDIENJAHR 2022/2023			
EINZUREICHEN SIND DIE SEITEN 1-2			
DIE GASTHOCHSCHULE			
ERASMUS-Code	I MILANO01	Ländercode	IT
Auslands-Aufenthalt	Sommersemester 2023	Sommersemester 2023	
	01.02.2023	31.07.2023	
HUMBOLDT-UNIVERSITÄT ZU BERLIN			
Für 4,5 Monate wird eine Erasmus-Förderung in Höhe von 2430 € gewährt.			
Erasmus-Code	D B E R L I N 1 3		
Anschrift	Unter den Linden 6, 10099 Berlin		
ERASMUS-Hochschulkoordinatorin der HU	Christina Bohle		
Fakultät/Institut der HU	Sprach- und literaturwissenschaftliche Fakultät	Institutsnr.	5200
ERASMUS-Koordinator/in der Fakultät/des Instituts	Saskia Asmus		
DIE / DER STUDIERENDE			
Nachname		Vorname	
Geburtsdatum		Staatsangehörigkeit	Deutschland
Anschrift in Deutschland			
E-Mail-Adresse			
Geschlecht	Weiblich	HU-Matrikelnummer	
Angestrebter Abschluss an der HU	Master		
Lehramtsoption	Ja	Fächercode	0222
Anzahl der abgeschlossenen Hochschulstudienjahre zum Zeitpunkt des Auslandsstudienantritts	5		
Hauptunterrichtssprache	IT		
Sprachniveau der Hauptunterrichtssprache	B2		
Bisherige Erasmus-Förderung in aktueller Studienphase	Keine		
Wenn ja: Gesamtförderdauer in Monaten			
Mitreisende Kinder bei im Ausland Alleinerziehenden			
Antrag auf Sonderförderung aufgrund einer Behinderung (GdB mind. 30)	Nein		
Bitte legen Sie ggf. eine Kopie der Geburtsurkunde/n der Kinder bzw. des Behindertenausweises bei.			

Kontoverbindung für Stipendienzahlung			
Kontoinhaber			
Anschrift in Deutschland	Straße und Hausnr.		
	PLZ und Ort		
Name der Bank			
BIC			
IBAN			
Die hier aufgeführten Anlagen und Anhänge sind Bestandteil des Grant Agreements: Anhang I Besondere Bestimmungen Anhang II Allgemeine Bestimmungen Anlage I Learning Agreement Erasmus+ Mobilität Studium (inkl. Leitfaden zum Learning Agreement) Anlage II Confirmation of Registration Anlage III Confirmation for Student Stay Abroad Anlage IV Erasmus+ Studierendencharta Anlage V Härtefallantrag			
UNTERSCHRIFTEN			
Die/ Der Studierende			
Bitte beachten Sie, dass nur die in den Confirmations (Anlage II und III) tagengenau zertifizierte Studienzzeit – kann auch geringer als die Förderhöchstsumme sein – gefördert wird. Bei Überschreitung der maximalen Förderzeit wird die Differenz im Mobilitätskontingent als Zero Grant angerechnet. Liegt die zertifizierte Studienzzeit außerhalb des angegebenen Auslandsaufenthaltszeitraums und überschreitet die max. Förderzeit nicht, wird diese Studienzzeit in jedem Fall gefördert. Die Förderung beginnt mit der PHYSISCHEN ANWESENHEIT VOR ORT . Eine mögliche Online-Studienphase VOR ANREISE am Studienort Studienort wird als Zeroförderung registriert.			
Ich nehme zur Kenntnis, dass ich für meinen Versicherungsschutz (Auslandskranken-, Unfall-, Haftpflichtversicherung und Rücktransport) selbstständig Sorge zu tragen habe (gem. Anhang I, Art. 5 der Besonderen Bestimmungen).			
Ich bin in einem Beratungsgespräch darauf aufmerksam gemacht worden, mich persönlich sachkundig gemacht zu haben über die konkrete Pandemie Lage in meinem Studienort/der Studienregion und kenne die gesundheitlichen Risiken, die ich bei einem studienbezogenen Auslandsaufenthalt eingehen.			
Ich bin verpflichtet, mich persönlich stets aktuell über die Hinweise des Auswärtigen Amtes und des Robert-Koch-Institutes zu informieren.			
Ich übernehme die volle Verantwortung bezogen auf meine Gesundheit und eine mögliche vorzeitige Heimreise.			
Mit meiner Unterschrift bestätige ich die anonymisierte Veröffentlichung meines Alumni-Erfahrungsberichtes auf den Webseiten meines HU-Institutes/meiner			
Berlin,	06.07.2022		
Datum		Unterschrift	
Humboldt-Universität zu Berlin, Christina Bohle, Erasmus+ Hochschulkoordinatorin			
Berlin,	10. AUG. 2022		
Datum		Unterschrift	



Reisekostenzuschuss

- Ab 2025 steht allen Erasmus+ Teilnehmenden die Zahlung einer nach Entfernung gestaffelter Reisekostenpauschale zu. Die Höhe des Zuschusses richtet sich danach, ob Teilnehmende **umweltfreundliche Verkehrsmittel** nutzen oder nicht:
 - Reisedistanz: 100-499 km – Standardreise: 211 € – **Green Travel**: 285 €
 - Reisedistanz: 500-1999 km – Standardreise: 309 € – **Green Travel**: 417 €
 - Reisedistanz: 2000-2999 km – Standardreise: 395 € – **Green Travel**: 535 €
- Wer mit **umweltfreundlichen Verkehrsmitteln** die Hin- und Rückreise bestreitet, erhält die höhere **Green Travel Reisekostenpauschale**.
- Die Sätze für die Green-Travel-Förderung können beim [DAAD](#) nachgeschaut werden
- Die Distanz zum Studienort wird mit dem [Erasmus+ Entfernungs-Rechner](#) ermittelt

Wie geht es nach der Bewerbung weiter?



Zusätzliche Erasmus-Förderung

Fördermöglichkeiten zur sozialen Teilhabe – **Social Top-Ups**

- Für sozial-benachteiligte Studierende mit **250 €/Monat** zusätzlich
- **Auszahlung erfolgt zusammen mit regulärer Erasmus-Förderung**
- **Nur eines dieser Top-Ups** kann beantragt werden → nicht kombinierbar!
- **Antragsformular als Anhang im Grant Agreement**
- **Personengruppen:**
 - **Studierende mit Behinderung / chronischer Erkrankung:** Mind. 20 GdB nachweisen bzw. ärztliches Attest einreichen
 - **Studierende mit Kind/ern:** (Nachweis erforderlich)
 - **Erstakademiker:innen:** Eltern haben keinen akademischen Abschluss (Selbsterklärung)
 - **Erwerbstätige Studierende:** mind. letzte 6 Monate vor Auslandsaufenthalt erwerbstätig + Beschäftigung während Aufenthalt nicht möglich + monatlicher Verdienst: 450-850 € (Selbsterklärung abgeben)

Wie geht es nach der Bewerbung weiter?



Zusätzliche Erasmus-Förderung

Realkostenförderung bei Behinderung, chronischer Erkrankung oder für Reisen mit Kind/ern

- Wenn erhebliche Mehrkosten im Ausland entstehen
- Zusatzförderung von in der Regel maximal 15.000 Euro pro Semester und 30.000 Euro pro Studienjahr und pro Mobilität
- **Frühzeitig bei uns melden** → bestenfalls zum Zeitpunkt der Bewerbung

Wie geht es nach der Bewerbung weiter?

Beispielrechnung – Erasmus-Stipendium



Aufenthalt: 1 Semester in Finnland, Helsinki	
Maximale Förderdauer: Förderbetrag Ländergruppe 1:	3,5 Monate (nach derzeitigem Stand) Monatlich 600 €
= maximal mögliche Fördersumme:	2.100 € → Betrag steht im Grant Agreement
Zusätzlich Social-Top-Up:	Monatlich 250 €
= maximal mögliche Zusatzförderung:	875 € → Betrag steht <u>nicht</u> im Grant Agreement
→ Summe:	2.975 € (reguläre Förderung + Social-Top-Up)
Reisekostenzuschuss (Standard)	309 € (Reisedistanz 500-1999 km)
GESAMT max. mögliche Fördersumme	3.284 € (reguläre Förderung + Social-Top-Up + Reisekosten Standard)
Reisekostenzuschuss (Green Travel)	417 € (Reisedistanz 500-1999 km)
GESAMT max. mögliche Fördersumme	3.392 € (reguläre Förderung + Social-Top-Up + Reisekosten Green)



Beispielrechnung – Erasmus-Stipendium

Aufenthalt: 1 Semester in Finnland, Helsinki

- max. mögliche Fördersumme: **2.975 €** (3,5 Monate – Erasmus-Förderung + Social-Top-Up)
- Tatsächlich ausbezahlter Betrag kann davon abweichen, da **Förderung taggenau berechnet** wird anhand der Semesterzeiten (Kursbeginn/-ende), die ihr an der PU seid (ihr müsst dazu zu Beginn/Ende eures Auslandssemesters Dokumente einreichen)
 - Semesterzeit länger = nur max. 3,5 Monate Förderung möglich
 - Semesterzeit kürzer = Förderung etwas geringer als max. mögliche Fördersumme
- **taggenaue Berechnung** von z.B. 90 Tagen → würde eine Förderung von 2.500 € bedeuten
- **Auszahlung in 2 Raten:** 1. Rate 70 % (2.082,50 €) + 2. Rate 30 % (892,50 €)

Was gibt es noch zu tun?

- Finanzierungsmöglichkeiten
- Wohnen und Arbeiten vor Ort
- Rückmeldung an der HU + Urlaubssemester
- Versicherungen + ggf. Visum
- Interrail

Was gibt es noch zu tun?



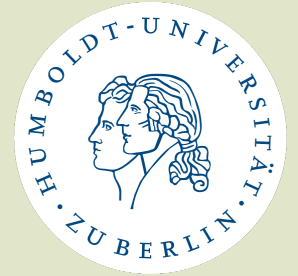
Weitere Finanzierungsmöglichkeiten

- Allg. **keine Studiengebühren an Partnerunis** → Finanzielle Erleichterung!
- Erasmus-Förderung bzw. SEMP-Förderung = Finanzieller Zuschuss
- → **Förderung kann meist nicht alle Lebenshaltungskosten decken**
- → **eigenständig & rechtzeitig um weitere finanzielle Mittel bemühen**
- **z.B. weitere Stipendien finden**
 - Infos, die [HU International](#) zur Verfügung stellt
 - [Auslands-BAföG](#)
 - Stipendiendatenbanken
 - [DAAD-Stipendiendatenbank](#)
 - [MyStipendium Suchmaschine](#) → Account-Erstellung notwendig
 - [Stiftungen](#) → als Stipendiengeber
 - [e-fellows.net](#) → Stipendium- und Karrierenetzwerk
- bei Erhalt von Vollstipendien klären, ob zweigleisige Förderung möglich ist
- Studierende dürfen während der Mobilitätsmaßnahme auch arbeiten



Was gibt es noch zu tun?

Weitere Finanzierungsmöglichkeiten



Bei Bewerbung für Stipendien

- Beachten, ob Stipendien miteinander kombinierbar sind → z.B.: Erasmus und DAAD-Stipendien selten kombinierbar
- Beachten, Unter welchen Bedingungen Förderung möglich ist → z.B. Studienfächer, Studienleistungen
- Lasst euch nicht entmutigen! → Wenn ihr was findet: **MACHEN! Chancen stehen nicht schlecht!**

Auslands-BAföG

- Finanzielle Unterstützung für Teilstudium im Ausland
- Förderung richtet sich nach individuellen Bedürfnissen und finanziellen Möglichkeiten der Studierenden sowie dem Zielland des Aufenthaltes
- Wer Inlands-BAföG bekommt → gute Chancen für Auslands-BAföG
- Aber auch ohne Inlands-BAföG möglich → da andere Bemessungsgrenzen
- Kann mit Erasmus und anderen Stipendien kombiniert werden
- Frühzeitige [Antragsstellung](#) beim zuständigen [BAföG-Amt \(je nach Land\)](#)

Förderprogramm der
Bundesregierung

Was gibt es noch zu tun?



Weitere Vorbereitungen

Wohnen & Arbeiten vor Ort:

- Bitte **mit PU klären**, welche Wohnangebote es gibt und rechtzeitig um Wohnheim etc. kümmern
- Erfahrungsberichte bieten Hinweise
- Arbeiten vor Ort nicht immer möglich! **Studium hat höchste Prio!** Auch auf Versicherungsschutz achten!

Versicherung:

- Das Erasmus+ Programm bietet **keinen Versicherungsschutz! Vorsorgen!**
- Ausreichend versichert seid ihr, wenn ihr über eine Auslandsranken-, Haftpflicht-, Unfall-, und Krankenrücktransportversicherung verfügt.
- **Europäische Krankenversicherungskarte größtenteils auch im Ausland versichert** – bitte immer nochmal **mit Krankenversicherung klären** → falls nicht abgedeckt Auslands-KV empfehlenswert



Wie geht es nach der Bewerbung weiter?



Weitere Vorbereitungen

Rückmeldung an der HU:

- Ihr müsst während eures Auslandssemesters auch an der HU immatrikuliert sein → **Rückmeldung notwendig!**

Urlaubssemester:

- Beim [Studierendenservicecenter \(SSC\) der HU](#) beantragen: bis max. 6 Wochen nach Semesterbeginn an der HU möglich (also ca. Mitte Nov. im WiSe bzw. Mitte Mai im SoSe)
- als Nachweis für den Aufenthalt könnt ihr das Grant Agreement vorlegen
- Fachsemester laufen nicht weiter – kann für Bafög relevant sein, geringerer Semesterbeitrag
- ABER: kein Besuch von LV & kein Ablegen von Prüfungen an HU möglich!
- **Beantragung eure freie Entscheidung! Keine Pflicht!**

Wie geht es nach der Bewerbung weiter?



Weitere Vorbereitungen

Interrail Pass für Erasmus+:

- Ihr könnt noch einfacher mit dem Zug ins Ausland anreisen und unterwegs Städte in der Nähe eurer Gastuniversität erkunden. Mit dem Pass gibt es **vier oder sechs Reisetage in sechs Monaten**.
- Weitere Informationen: <https://www.esn.org/news/eurail-and-esn-launch-erasmus-interrail-global-pass>, zu Interrail: <https://www.interrail.eu/de/interrail-passes/erasmus>



Wie geht es nach der Bewerbung weiter?



Weitere Vorbereitungen

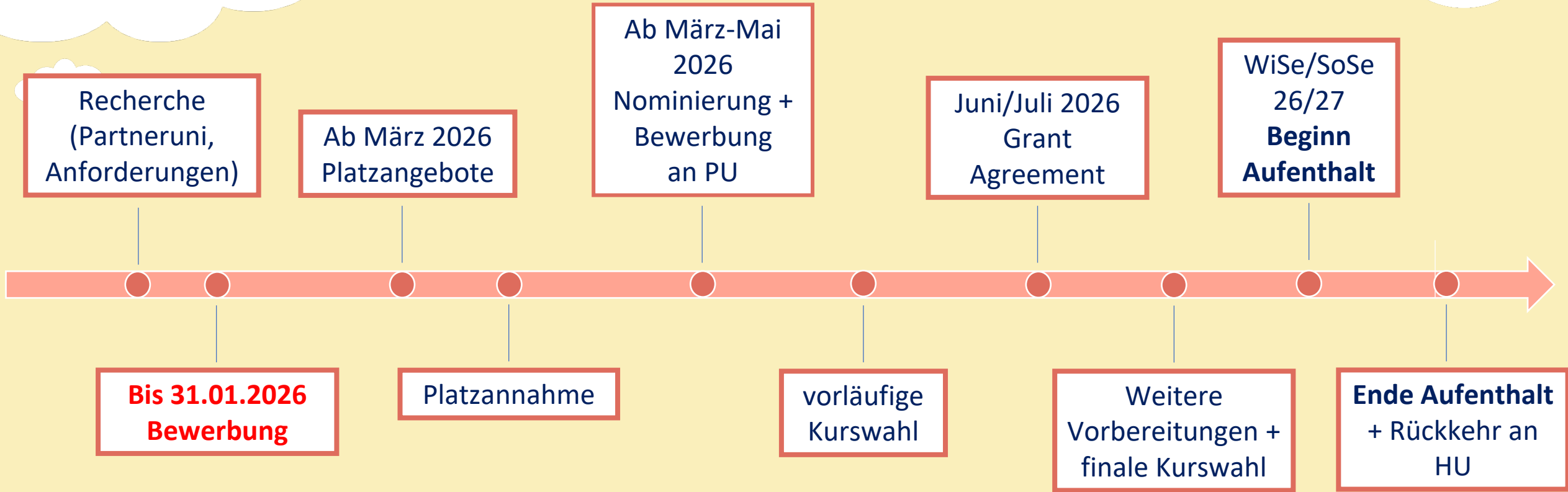
Studierende mit Nicht-EU-Staatsbürgerschaft:

- Bitte **prüft eigenverantwortlich**, ob für euch besondere Einreisebestimmungen (Visum) und/oder vorgezogene Deadlines an der PU gelten.
- Beachtet auch die **Regelungen für euren Aufenthaltstitel in Deutschland!** Informiert euch rechtzeitig bei der zuständigen Stelle.
- **Für die Einhaltung seid ihr selbst verantwortlich.**

Das Internationale Büro ist kein Reisebüro:

- primäre Aufgabe des IB: akademische Vermittlung zwischen HU und Partneruni

Überblick zeitlicher Ablauf





Oktober-Dezember

Recherche
Partneruni, Anforderungen,
Passgenauigkeit, Stipendien,
etc.

31.01.

Bewerbungsfrist
Bewerbung bei SprachLit-
Fakultät über MoveOn

Februar

Prio-Platzvergabe
u.a. UK, Skandinavien-Plätze
werden vergeben und
Kandidat:innen nominiert

ab März

Platzvergabe
restliche Aufenthalte
werden vergeben
Beantragung Auslandsbafög

ab April

Nominierung I
Nominierungen für WiSe
und/oder ganzes
akademische Jahr

TIMELINE

ab August/
September

Aufenthalt I beginnt
Nominierung II
Nominierungen für SoSe

ab August

finale Kurswahl I
letzte Absprachen mit
Studienfachberatungen
ACHTUNG: Urlaubszeiten!

ab Juli

Aufenthalt vorbereiten
Absprachen wegen
Vorbereitung des AS
(Wohnen, Transport, Visum,
etc.)

ab Juni

Platzierung I
Platzzusage der PU evtl. mit
Auflagen
Kurswahl I
vorläufige Kurswahl
Absprache mit
Studienfachberatung

ab April/Mai

Bewerbung I
Online-Bewerbung an PU
für WiSe oder ganzes Jahr

Oktober/
November

Bewerbung II
Online-Bewerbung an PU
für SoSe
Kurswahl II
vorläufige Kurswahl
Absprache mit
Studienfachberatung

Dezember/
Januar

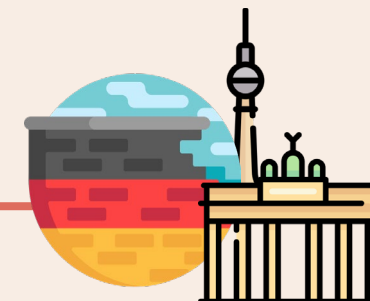
Aufenthalt I endet
Rückkehr an die HU bei
1-semesterigem WiSe
Aufenthalt
finale Kurswahl II
letzte Absprachen mit
Studienfachberatungen

Januar/
Februar

Aufenthalt II beginnt

bis Juni/Juli

Aufenthalt I endet
Rückkehr an die HU bei
einjährigem Aufenthalt
Aufenthalt II endet
Rückkehr an die HU bei
SoSe Aufenthalt



Aufenthalt I:
WiSe/ganzes Jahr

Aufenthalt II:
SoSe

Nach den Vorbereitungen



• Beginn des Auslandssemesters

- Einreichen von Dokumenten, um die erste Stipendienrate ausgezahlt zu bekommen
- <https://fakultaeten.hu-berlin.de/de/sprachlit/international/ins-ausland/ablauf-erasmus/vor-ort>

• Ende des Auslandssemesters

- Einreichen von weiteren Dokumenten, um die zweite Stipendienrate zu erhalten
- <https://fakultaeten.hu-berlin.de/de/sprachlit/international/ins-ausland/ablauf-erasmus/nach-der-rueckkehr>



Lokale Erasmus+ Initiative (LEI)

- Macht mit bei der Lokalen Erasmus Initiative der Fakultät!
- Ehrenamtliche Unterstützung für Incomings/Outgoings
 - Veranstaltungen / Studienreisen / Kultur / Networking
- Website: <https://fakultaeten.hu-berlin.de/de/sprachlit/international/lei>
- Sendet uns bei Interesse eine Mail an:
 - ects.sprachlit@hu-berlin.de



Mailingliste



Ihr wollt Outgoing News von uns erhalten?

- Über den Verteiler informieren wir über Neuigkeiten, Termine und Angebote rund um Auslandsaufenthalte an der Sprach- und literaturwissenschaftlichen Fakultät der HU Berlin.
- Ihr könnt euch jederzeit selbst ein- und austragen.
- **Link zur Mailingliste:** <https://sympa.cms.hu-berlin.de/sympa/info/sprachlit.outgoing>



Anstehende Info-Veranstaltungen

- **Auslandsstudium in Großbritannien**
 - 14.01.2025, 17:00 – 19:00



→ Zoom Links & weitere Infos auf der [Website](#)

Was ist jetzt zu tun?

- Infos sacken lassen und tief durchatmen 😊
- **Bewerbungsfrist 31.01.26** fett in Kalender eintragen
- Infos auf **Website** checken
- **Recherche** zu Partnerunis & individuelle Überlegungen
- **Bewerbungsportal und -formular** testen
- Jetzt Leistungsübersicht beim Prüfungsbüro anfordern!!
- Bei **Fragen** Mail an outgoing.sprachlit@hu-berlin.de oder offene Sprechstunde besuchen
 - Dabei im Kopf haben, dass wir nicht in Vollzeit arbeiten & auch Wochenende haben





Habt ihr Fragen?



**Vielen Dank für eure
Aufmerksamkeit!**

**Viel Erfolg bei der Planung & Bewerbung
für ein Auslandsstudium!**



Achtung!
Stand der Informationen:
13.01.2026

Bitte nutzt unsere Website für aktuelle und weitere Infos!

<https://fakultaeten.hu-berlin.de/de/sprachlit/international/ins-ausland>